



Manual de Desarrollo del Programa de Suministros de Emergencia

Introducción

Este manual consiste en información sobre el desarrollo de una tienda de suministros de emergencia. Tener suministros en el sitio o cerca cuando ocurre un incidente es esencial cuando se responde a una emergencia de cobranzas.

Esta información fue compilada por el Subcomité de Programación de Emergencia de la Asociación de Registradores y Especialistas en Cobranzas (ARCS) para actuar como un recurso para aquellos que buscan mejorar, actualizar o desarrollar un programa de suministros de emergencia.

El Subcomité alienta a todas las instituciones a que elaboren un inventario de suministros, soluciones de almacenamiento de suministros y capacitación sobre el uso de suministros. Decidir qué suministros deben ser parte del programa puede ser abrumador y, a veces, más fácil con un comité o un grupo para garantizar que se hayan abordado todos los problemas y brechas.

Al igual que con toda planificación y preparación para emergencias, los suministros de emergencia y los documentos relacionados con ellos en los Planes de Emergencia deben ser cuando se realicen cambios en los suministros o mínimamente, anualmente.



Equipo de emergencia portátil en El National Mall

Soluciones de almacenamiento

La decisión sobre cómo almacenar los suministros es a menudo la más difícil. Los contenedores de suministros deben ser accesibles y contener grandes cantidades de material. Se recomienda que todos los contenedores sean fácilmente transportables para acomodar una respuesta sin importar la ubicación del incidente y que cada kit tenga un inventario de su contenido y un mapa de la ubicación de otros carros de emergencia en la institución en caso de que se necesiten más suministros. Las copias actuales del inventario deben mantenerse en el Plan de Emergencia de la institución.

Los contenedores de almacenamiento para suministros en el sitio en una institución no tienen que ser uniformes y se pueden ajustar en función de su ubicación para el ajuste, el color y el contenido. Pueden servir para múltiples propósitos, como un bote de basura, un contenedor de agua, etc.

Almacenes o cachés compartidos

Las instituciones que son aliadas o están asociadas de otra manera para compartir recursos pueden trabajar juntas para desarrollar y mantener un almacén compartido de suministros. Esta caché de suministros sería accesible para todos los participantes en esta red. Un comité de cada institución participante debe acordar el tipo de suministros que se almacenarán en la memoria caché sobre la base de las evaluaciones de riesgos asociadas. Se elaboraría por adelantado un acuerdo que abordara:

- Financiamiento
- Control de inventario
- Acceso

Equipos de emergencia

El tipo más común de almacenamiento de suministros son los kits de emergencia que se personalizan y almacenan en la institución. Los carros, contenedores o kits deben personalizarse con suministros y cantidades específicas según las necesidades específicas de recolección, ya que cada colección es diferente. Es común que una institución cultural tenga múltiples equipos que varían en contenido según la ubicación y el propósito (¡¡no olvide sus archivos de acceso!!).

Bolsa de viaje

Cuando un incidente ha afectado a una institución mientras está desocupada, es importante que el personal tenga bolsas de viaje para ingresar al espacio de manera segura. Las bolsas de viaje tienden a consistir principalmente en equipos de seguridad para permitir el acceso inicial al espacio, incluido el equipo de protección personal (EPP), linternas, elementos esenciales de documentación, etc.

Ejemplos de equipos de emergencia y Bolsas de Viajes:



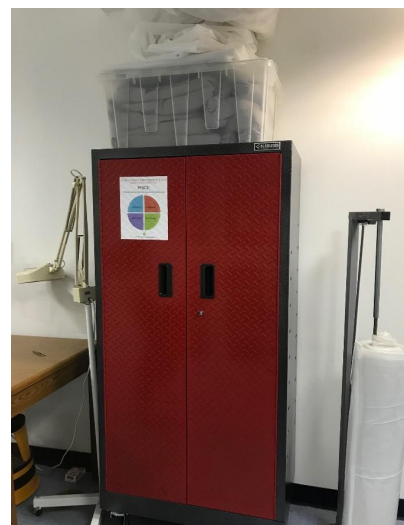
Bolsas de Viajes de suministros de emergencia



Botes de basura de 160 L llenos de suministros de emergencia



Bote de basura de 50 galones con suministros de emergencia



Contenedor de metal grande con suministros de emergencia

Selección de suministros

La elección de los suministros apropiados que entran en sus kits requiere varios pasos:

1. Comprender su riesgo: Debe basar sus suministros en los riesgos que tienen más probabilidades de afectar a su institución.
2. Tipo de colecciones: Ciertos suministros de emergencia son más apropiados para algunos tipos de materiales de objetos que otros, mientras que algunos suministros son universales. Por ejemplo, si tiene una colección principalmente en papel, necesitará un kit de suministros diferente al que tuviera si trabajara en una colección de historia natural. También es posible que su institución tenga una amplia variedad de tipos de colección y luego puede organizar kits para que se personalicen según el material y / o la ubicación.
3. Costo: Los suministros no necesitan ser caros. Los equipos de emergencia se desarrollan durante la fase de preparación de la planificación y se utilizan durante la respuesta. No es necesario comprar material de conservación o grado de preservación, ya que a menudo se usa durante la fase de recuperación que ocurre después de que termina la emergencia.
4. Sostenibilidad: Muchos de los suministros sirven para múltiples propósitos. Por ejemplo, los cubos se utilizan para atrapar el agua que gotea y para enjuagar. Los suministros también se pueden secar, lavar y reutilizar para garantizar un recurso reutilizable durante una emergencia.

Diferentes colecciones = diferentes suministros



Reglas de los suministros de emergencia

1. No bloquear el equipo : Los suministros deben ser fácilmente accesibles para el personal que responde. Las emergencias pueden ocurrir en cualquier momento, por lo que es imperativo que el acceso sea posible para todo el personal que responde. Si se necesita algo de seguridad, algunas soluciones para un acceso rápido incluyen:
 - Bridas rompibles
 - Envoltura de plástico, fácil de cortar con cuchillo
2. Todos tienen acceso: Los carros no deben estar restringidos sólo al personal de recolección. Todo el personal debe sentirse cómodo y alentado a acceder a los suministros en el carrito para abordar y / o estabilizar una emergencia en desarrollo si son los primeros en llegar a la escena.
3. Los contenedores deben ser transportables: No es probable que ocurran emergencias exactamente donde se colocan los equipos de emergencia, por lo que es importante que los equipos sean móviles.
4. Suministros utilizados para emergencias de recolección: Los suministros asignados a estos equipos no deben usarse para funciones institucionales diarias.



Contenedor de almacenamiento de plástico para almacenamiento de suministros de emergencia

Inventario de suministros

Después del desarrollo inicial de los equipos de suministros de emergencia, almacenes, escondites y bolsas de go, los inventarios deben realizarse regularmente, como mínimo anualmente. Esto asegurará que los suministros aún estén en buen estado y no hayan expirado, así como también ofrecerá la oportunidad de reponer cualquier suministro que se haya utilizado.

Los inventarios de cada kit deben mantenerse y actualizarse regularmente en una plataforma digital segura y compartida. También deben imprimirse y colocarse dentro de los kits para compartir rápidamente las referencias durante una emergencia.



Interior del gran contenedor de suministros de emergencia



Interior del contenedor de almacenamiento de plástico

Documentos en kits de emergencia

Mapas: La ubicación de los suministros debe estar fácilmente disponible. Los mapas deben indicar claramente las ubicaciones de todos los kits. Estos mapas pueden colocarse en una plataforma digital segura y compartida, dentro de cada equipo, en el Plan de Emergencia, y publicarse en paredes cerca de colecciones importantes.

Lista de contactos: Se actualizaron los nombres de contacto y los números de teléfono de las colecciones, el administrador del edificio, la seguridad y cualquier otro personal necesario, para responder y compartir información rápidamente.

Inventario: Consulte "Inventario de suministros" más arriba

Formularios: Las hojas de documentación, informes de daños, etc. deben imprimirse y almacenarse en el kit para facilitar el acceso. Es una buena práctica tener copias físicas de los formularios necesarios en los kits para un acceso rápido y en caso de pérdida de electricidad.

Capacitación del personal para usar el equipo

El personal debe recibir capacitación regular sobre la ubicación de todos los equipamientos y suministros. Esto se puede lograr facilitando recorridos consistentes de todas las ubicaciones de los equipos para los nuevos empleados y cuando se necesitan refrescos. El personal también debe recibir capacitación sobre cómo usar los suministros dentro de los carros. Comprar algunos suministros adicionales para ejercicios de mesa o aprendizaje basado en escenarios puede hacer que el personal se sienta mucho más cómodo y use los recursos sabiamente si se capacita antes de que ocurra un incidente.



Personal capacitado sobre cómo usar los suministros en el kit de emergencia

Suministros sugeridos

La siguiente es una lista general de todo el material que ha sido probado y aprobado con éxito durante las respuestas de emergencia anteriores en instituciones culturales. Seleccione sus suministros según los criterios mencionados en "Selección de suministros".

Categoría	suministros	Proposito
Papeleras/contenedores	Rubbermaid 50 gal Brute Contenedor rodante con tapa, sobre ruedas	Almacenamiento para suministros de emergencia y un bote de basura durante el rescate
	Contenedor de basura de 160 L con tapa, y ruedas	Almacenamiento para suministros de emergencia y un bote de basura durante el rescate
	Recipientes de almacenamiento de plástico, con tapa	Almacenamiento para suministros de emergencia y contenedor de transporte para objetos durante el rescate
	Grandes armarios metálicos, en ruedas	Almacenamiento de suministros de emergencia y contenedor de transporte de objetos durante el salvamento
Seguridad	Botiquín de primeros auxilios	Para lesiones menores (algunas instituciones requieren que los kits

		NO incluyan analgésicos)
	Botas de goma, antideslizantes	Proteger los pies/zapatos del agua
	Guantes de trabajo	Proteja las manos de escombros y otros objetos afilados
	cascos	Proteger las cabezas de la caída de escombros en estructuras inestables
	Gafas de seguridad	Dos tipos: gafas de salpicaduras e impacto, dependiendo de si protegen del agua o de objetos punzantes
	Tapones para los oídos	Proteger contra la pérdida de audición debido a ruidos fuertes
	Calzado de seguridad	Proteger los pies de lesiones o reducir la gravedad de las lesiones
	Máscaras antipolvo. Clasificación N95	Mitiga la posibilidad de inhalar toxinas en el aire, lo que puede provocar problemas respiratorios

	Chaleco de seguridad, con bolsillos	Alerta a otros sobre la presencia de un individuo en áreas peligrosas
	Delantales / trajes corporales (plástico o Tyvek)	Proteger la piel y la ropa de la exposición a toxinas dañinas
	Guantes de nitrilo	Evita que los objetos contaminados o el agua entren en contacto con la piel
	Conos de tráfico (plegables)	Aumenta la visibilidad del área de trabajo para una protección adicional
	Cinta amarilla de precaución	Aumenta la visibilidad del área de trabajo para una protección adicional
Documentacion	Libretas	Documentación de operaciones de seguimiento y salvamento de objetos
	portapapeles	Superficie de escritura firme para las necesidades de documentación
	Papel impermeable	Documentación en clima húmedo
	Lápices en paquete, afilados	Documentar información de seguimiento o

		documentar operaciones de salvamento
	Marcadores permanentes en el paquete	Tomar notas en clima húmedo o en láminas / bolsas de plástico
	Camara (desechable?)	Documentar daño
	Etiquetas (Tyvek o regular)	Etiquetar artefactos según sea necesario
	Etiquetas rojas	Etiquetas de advertencia para objetos contaminados
Salvamento y secado	Laminación de plástico en rollo (6 mil)	Protección contra fugas de agua; Envoltura para congelación
	Toallas de papel (sin tintes)	Seque secante; capas o relleno
	bolsas de plástico (grandes y pequeñas)	Asociar piezas pequeñas; Preparación para la congelación
	Presa de agua (grande y pequeña)	Disminuir el flujo de agua u otros líquidos químicos
	Almohadillas de absorción	Absorción de agua o líquidos químicos en pequeños derrames
	Esponjas, Grandes	Secar y absorber agua; apuntalar objetos y obras de arte

	Vacío HEPA	Aspiración de partículas y moho
	Pantalla de malla (pantalla de porche)	Retirar objetos del agua; creación de hamacas de secado; Capa de protección durante la aspiración
	Envoltura de plástico	Paquete seguro
	Pinceles	Eliminación de escombros
	Botella de spray	Limpieza difícil de eliminar residuos
	Esponjas de hollín	Eliminación del hollín
	Borrador de vinilo	Eliminar la decoloración (mejor para el tiempo de recuperación, no para el rescate)
	Esponjas cosméticas	Eliminación del hollín o la decoloración
	Hisopos de algodón	Limpieza de contaminación o escombros; Pruebas puntuales de solubilidad en agua
	Toallas (sin tintes)	Agua secante; relleno
	Galón(es) de agua (preferiblemente destilada)	Enjuague de artefactos
	Trapo de microfibra	Artefactos de limpieza (no usar en aquellos con elementos sueltos)
	Rodillo de pincel	Para expulsar el agua de los textiles

	Pin/perchas de ropa	Textiles colgantes para secado; colgar cuadros y negativos para secar
	Paño de queso	Para evitar la transferencia de tinte al secar textiles
	Aislamiento de tuberías	Conformación de textiles; tendedores y cercas acolchados; Transporte de textiles
	Tuberías de PVC	Transporte de textiles pesados y laminados
	Sábanas	Llevar textiles planos; secado; relleno
	Cinta de pintores azules (exterior)	Asegurar el papel del congelador o las láminas de plástico para la preparación del congelador
	Papel congelador	Envolver objetos a congelar
	Bandeja(s) de aluminio	Enjuague de artefactos pequeños
	Material entrelazado/interconectado	Colocación entre páginas en libros; colocación entre artefactos; Capas entre páginas para secado

	Lonas (lonas)	Lugares de trabajo; Prevención del agu
	Papel secante	Colocación entre páginas en libros; colocación entre artefactos; Capas entre páginas para secado
	Remay Spunbond Poliéster	Recuperación de objetos fuera del agua, barrera para el secado, cuna para manipular papel mojado o fotos
Empaquetado/Envío	Cinta de sarga	Asegurar objetos en el embalaje para su envío
	Caja de leche (regular o plegable)	Asegurar artefactos para el movimiento, puede manejar el peso de los artefactos húmedos
	Carrito de transporte	Transporte de artefactos
	Papel de periódico	Acolchado de embalaje; Objeto de secado de forma
	Láminas Tyvek	Envolver objetos para protegerlos de arañazos y humedad
	Envoltura de reliquia de teflón	Protección de objetos para el transporte

	Envoltura de plástico	Consolida los objetos dentro del material de embalaje cuando no hay cinta, además de proteger de la lluvia
	Volera o espuma de eta.	Acolchado para el transporte
	Tablero (cartón o tablero azul)	Para estabilizar objetos para el transporte. Se debe colocar una barrera libre de ácido entre el cartón y el objeto.
	cajas	Cajas para transportar material de un lugar a otro. El cartón es aceptable si hay un amortiguador libre de ácido entre él y el objeto.
Herramientas de utilidad	Recogedor	Remove escombros
	Cable de extensión	Herramientas para correr, electrónica, aspiradoras, deshumidificadores, etc.
	Protector contra sobretensiones	Funcionamiento de múltiples herramientas, electrónica, aspiradoras, deshumidificadores, etc.

	Prybar (grande)	Abrir armarios y cajones
	Limpiador en aerosol multiusos	Limpieza de moho (no artefactos)
	Bolsas de basura grandes	Remover basura y escombros
	Contenedores de 5 galones	recoger desechos; acarrear escombros; Mover artefactos
	Linternas (con baterías adicionales)	Para luz movil adicional
	Cinta adhesiva	Estabilización
	Cinta de señalización naranja	Marcar peligros, establecer rejillas
	Linterna frontal (con baterías adicionales)	Para luz manos libres adicional
	Calculadora	Finanzas y cálculos de objetos
	Lupas	Evaluaciones de condición
	cuchillo	Abrir cajas o dispositivos de seguridad
	tijeras	Abrir cajas, cortar cordeles, proporcionar acceso
	Topes de puerta	Mantener las puertas abiertas para mejorar el acceso
	Escoba de trabajo	Remoción/limpieza de residuos
Escobilla de suelo	Eliminación del agua de los suelos	

	Estacas de madera	Establecimiento de cuadrículas; Marcando ubicaciones
	Bramante	Establecimiento de cuadrículas; asegurar los artefactos; Hacer tendedores
	Medidor de humedad	Determine cuánta humedad se ha eliminado o secado para la prevención del moho
	Cinta de sellado de seguridad	Protégé contra robos